

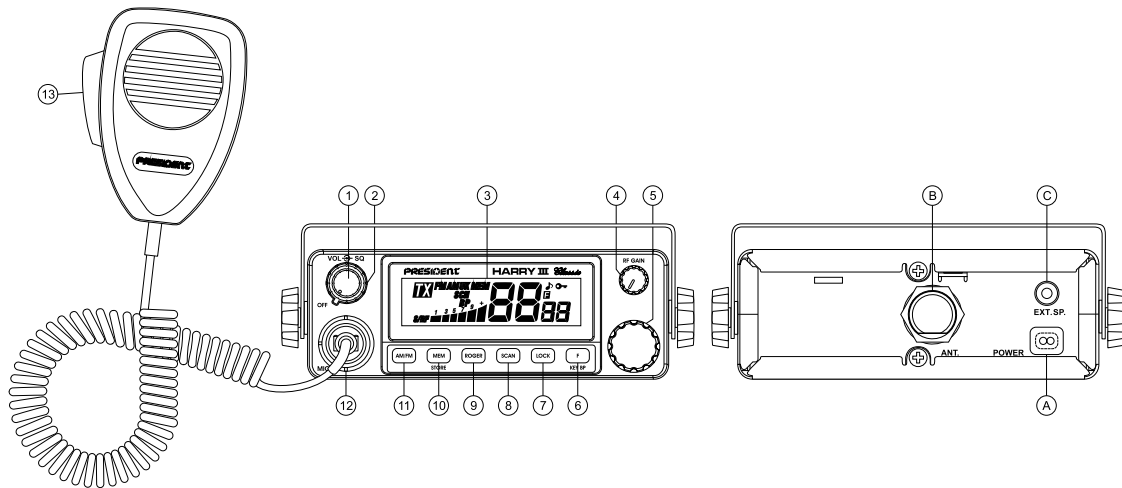
# HARRY III

CE *Classic*



*Vartotojo vadovas*

PRESIDENT



***Jūsų PRESIDENT HARRY III Classic iš pirmo žvilgsnio***

## **DĒMESIO !**

*Prieš pradėdant naudotis stotele, pirmiausia būtina prie jos prijungti anteną (jungtis, esanti prietaiso galinėje dalyje) ir sureguliuoti ją stovinčios bangos koeficiento (SWR) matavimo prietaisu. Nesuregulius antenos rizikuojate sudeginti stotelės galinį stiprinimo traktą, šis gedimas nėra garantinis. Gamintojas neatsako už gedimus, kurie atsirado neteisingai pajungiant stotelę.*

## **MULTIREGIONINĖ CB RADIJO STOTELĖ!**

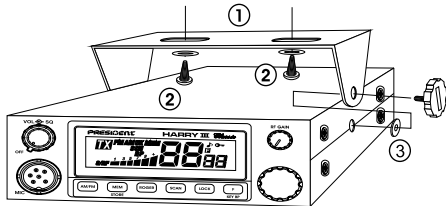
*Žiūrėti funkcijos „F“ aprašymą puslapyje 7 ir Europos šalių CB radijo dažnių normatyvai puslapyje 11*

Sveiki atvykę į naujausios kartos CB radijo stotelių pasaulį. Naujosios PRESIDENT CB radijo stotelės leis jums naudotis aukščiausiais CB įrangos pasiekimais. Naudodami naujausias technologijas, kurios garantuoja aukščiausią kokybę, pristatome Jums PRESIDENT HARRY III Classic radijo stotelę, kuri yra naujas žingsnis Jūsų bendravime CB radijo ryšio bangomis ir geriausias pasirinkimas reikliausiems CB radijo profesionalams. Norėdami pasinaudoti visais šios stotelės teikiama privalumais, prieš jos montavimą ir naudojimą rekomenduojame atidžiai perskaityti instrukciją.

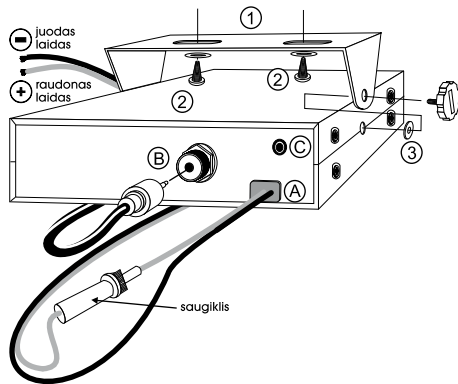
## A) MONTAVIMAS:

### 1) KUR IR KAIP MONTUOTI CB RADIO STOTELĘ:

- Išsirinkite Jums patogiausią vietą stotelei.
- Jūsų CB stotelė neturėtų trukdyti nei vairuotojui, nei keleiviams.
- Išitikinkite, kad pravedti kabeliai (maitinimo, antenos ir t.t.) netrukdo vairuoti automobilio.
- Stotelės tvirtinimui naudokite specialų laikiklį (1) ir pridėtus savisriegius varžtus (2) (skylės diametras 3.2 mm). Tvirtindami stotelę nepažeiskite automobilio elektros laidų,



TVIRTINIMO  
SCHEMA



esančių po prietaisų skydeliu.

- Nepamirškite tarp stotelės ir laikiklio įdėti guminę poveržlę (3), kuri sumažins vibracijos poveikį ir užtikrins stotelės stabilumą.
  - Išsirinkite vietą mikrofono laikikliui taip, kad vairuotojui mikrofonas būtų lengvai pasiekiamas ir jo kabelis netrukdytų automobilio kontrolei.
- **P.S.** Kadangi stotelė mikrofono lizdą turi priekinėje dalyje, ją galima įmontuoti į prietaisų skydelį. Tokiu atveju būtina prijungti išorinį garsiakalbį (jungtis EXT.SP esanti galinėje stotelės dalyje C).

## 2) ANTENOS MONTAVIMAS:

### a) Antenos pasirinkimas:

- CB radijo ryšio pagrindinė taisyklė - kuo ilgesnė antena, tuo geresnis ryšys. Pardavėjas padės Jums išsirinkti tinkamiausią anteną.

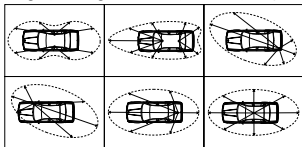
### b) Automobilinė antena:

- Tvirtinama ant automobilio lygaus metalinio paviršiaus, toliau nuo langų rezonančių dalių.
- Jei automobilyje turite sumontuotą kitą anteną, CB radijo antena turi būti ilgesnė, nei pastarosios.
- Yra du antenų tipai: nereguliuojamosios antenos, kurios turi būti tvirtinamos ant didesnio paviršiaus (pvz. automobilio stogo, bagažinės dangčio), ir reguliuojamosios, kurios dirba didesniu atstumu ir gali būti tvirtinamos ant mažesnio lygaus paviršiaus ploto (žiūr. 5-ą pastraipą STOVINČIOS BANGOS KOEFICIENTO NUSTATYMAS)
- Įgrežiamoms antenoms būtinas geras kontaktas tarp antenos ir tvirtinimo paviršiaus. Norint tai pasiekti, rekomenduojama pašalinti dažus nuo tvirtinimo vietoje grežiamos skylės ir naudoti antenos komplekte esančią įveržiančiąją poveržlę.
- Ne trumpinkite ir nepažeiskite antenos kabelio.
- Pajunkite anteną (B).

### c) Stacionariosios antenos:

- Stacionariąją anteną rekomenduojama įrengti kuo atviresnėje erdvėje. Jei ketinate anteną tvirtinti prie stiebo, Jums reikėtų atsižvelgti į tai reglamentuojančias įstatymų normas.

Visos PRESIDENT antenos ir jų priedai sukurti taip, kad juos naudojant, kiekviena CB radijo stotelė dirbtų efektyviausiai.



RADIJO RYŠIO KRYPTINGUMO SCHEMA

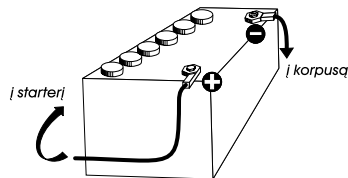
## 3) ELEKTROS LAIDO (MAITINIMO) PAJUNGIMAS

Jūsų PRESIDENT HARRY III Classic yra apsaugota nuo poliarinės inversijos, tačiau prieš įjungiant stotelę būtina atidžiai patikrinti poliarškumą. Įrangos darbui palaukyti būtina nuolatine 12 voltų įtampa. Atkreipkite dėmesį į neigiamą poliaus pajungimą. Dauguma lengvųjų automobilių ir sunkvežimių turi neigiamą polių automobilio kėbule (t.y. akumulatoriaus neigiamas gnybtas yra sujungtas su automobilio kėbule). Jei Jūsų automobilis kitoks, Jums būtina pasikonsultuoti su įrangos tiekėju.

**DĖMESIO:** Sunkvežimiuose paprastai būna sumontuota 24V elektros instaliacija. Tokiu atveju būtina naudoti 24V/12V įtampos keitiklį. Prijungiant keitiklį, būtina įsitikinti, kad laidai atjungti nuo energijos šaltinio ir grandinėje srovės nėra.

- Įsitikinkite, kad Jūsų maitinimo sistema yra 12 voltų.
- Raskite teigiamą ir neigiamą akumulatoriaus gnybtus (pliusinis (+) – raudonas, minusinis (-) – juodas). Esant būtinybei prailginti kabelius, reikėtų naudoti tuos pačius arba aukštesnės kokybės kabelius.
- Rekomenduojame CB radijo stotelę jungti tiesiogiai prie akumulatoriaus. CB radijo stotelės pajungimui naudojant kitas elektros instaliacijos grandinės vietas, padidėja trukdžių tikimybė.
- Prijunkite raudoną laidą (+) prie teigiamo akumulatoriaus poliaus ir juodą laidą (-) prie neigiamo akumulatoriaus poliaus.
- Prijunkite maitinimo kabelį prie Jūsų CB radijo stotelės.

**DĖMESIO:** niekada nekeiskite originalaus saugiklio (2A) kitokio nominalo saugiklio.



#### 4) PASIRUOŠIAMIEJI DARBAI PRIEŠ NAUDOJANTIS RADIOJOS STOTELE

- Prijunkite mikrofoną.
- Patikrinkite, ar prijungta antena (B).
- Pasukdami garso rankenėlę (1) pagal laikrodžio rodyklę įjunkite CB radijo stotelę.
- Pasukite triukšmo slenksčio reguliavimo (SQUELCH) rankenėlę (2) iki galo (prieš laikrodžio rodyklę iki žymos M).
- Garso rankenėlės pagalba nusistatykite komfortabilų garsumo lygį.
- CB radijo stotelės priekyje esančio ratuko pagalba pasirinkite norimą kanalą.

#### 5) STOVINČIOS BANGOS KOEFICIENTO NUSTATYMAS (SWR):

**DĖMESIO:** Šis nustatymas turi būti atliekamas pirmą kartą naudojant Jūsų CB radijo stotelę (taip pat pasikeitus antenos tvirtinimo vietai). Matavimai turi būti atliekami kaip galima atviresnėje erdvėje.

\* **Išorinio stovinčios bangos (SWR) matavimo prietaiso (PRESIDENT TOS-1) naudojimas:**

- SWR prietaiso pajungimas:
  - Prijunkite stovinčios bangos (SWR) matavimo prietaisą tarp CB radijo stotelės ir antenos taip, kad prietaisas būtų kaip galima arčiau CB radijo stotelės (naudokite ne ilgesnį kaip 40cm jungiamąjį kabelį pvz.: PRESIDENT CA-2C).
- Matavimas ir derinimas
  - Pasirinkite norimą kanalą (pvz.: 20).
  - Nustatykite stovinčios bangos (SWR) matavimo prietaiso jungtuką į CAL poziciją.
  - Paspauskite mikrofono mygtuką (PTT) transliacijai.
  - Naudodamiesi kalibravimo ratuku, nustatykite matavimo prietaiso rodyklę iki „▼“ žymos.
  - Perjunkite stovinčios bangos (SWR) matavimo prietaiso jungtuką į SWR poziciją. Matavimo prietaisas turėtų rodyti reikšmę, kuo artimesnę 1. Jei taip nėra, antena turi būti perreguliuojama, kad gauti šią reikšmę (matavimo ribos gali svyruoti tarp 1 ir 1,8).
  - Po kiekvieno antenos paderinimo būtina perkalibruoti stovinčios bangos (SWR)

matavimo prietaisą.

**DĖMESIO:** Siekiant išvengti nepageidaujamų nuostolių, antenos kabelio prailginimui ar aksesuarų pajungimui, naudokite ne ilgesnį kaip 3m. anteninį kabelį.

## B) STOTELĖS NAUDOJIMAS:

### 1) STOTELĖS ĮJUNGIMAS/IŠJUNGIMAS – GARSAS (ON/OFF – VOL):

- Įjunkite stotelę pasukdami ratuką (1) pagal laikrodžio rodyklę.
- Norėdami pagarsinti stotelę, dar pasukite šį ratuką ta pačia kryptimi.

### 2) TRIKDŽIŲ SLENKSČIO REGULIATORIUS (SQUELCH)

Trikdžių slenksčio reguliatorius ne ryšio metu panaikina nepageidaujamą šalutinį triukšmą. Jis neturi įtakos garso ar transliavimo stiprumui, bet svarbus užtikrinant klausymosi kokybę.

Sukite trikdžių reguliatoriaus ratuką (SQUELCH) (2) pagal laikrodžio rodyklę tol, kol nebegirdėsite nepageidaujamų trikdžių. Šį nustatymą reikia atlikti labai tiksliai, nes rankenėlę pasukus per daug (pvz. iki galo pagal laikrodžio rodyklę), Jūs girdėsite tik pačius stipriausius signalus.

### 3) EKRANAS:

Daugiafunkcinis LCD ekranas leidžia Jums matyti Jūsų pasirinktas funkcijas.



#### 4) RF GAIN (Priimamo signalo jautrumas)

Šio ratuko pagalba Jūs galite nusistatyti stotelės imtuvo jautrumą. Siekiant užtikrinti kuo didesnį ryšio atstumą, patariame ratuką atsukti iki maksimumo, pagal laikrodžio rodyklę. Važiuojant kolonoje ir esant nedideliam atstumui su pašnekovu, ir nenorint, kad Jus trikdytų tolimi ryšiai patariame **RF GAIN** rankenėlę atsukti prieš laikrodžio rodyklę.

#### 5) KANALŲ NUSTATYMAS

Transliavimui ir priėmimui Jūs galite pasirinkti norimą kanalą (1-40), kanalų perjungimo ratuko pagalba. Perjungiant kanalus galima girdėti mygtukų paspaudimo toną **KEY BP**. (žiūr. **F ~ KEY BP** aprašymą)

#### 6) F ~ KEY BP

##### **F – NAUDOJAMO DAŽNIŲ STANDARTO PASIRINKIMAS**

(nustatymai: E; d; EU; EC; U; PL)

Priklausomai nuo to, kokioje šalyje naudojate CB radijo ryšiu, tokį dažnių standartą turite pasirinkti. Nenaudokite ne savo šalies standarto.

*Dažnių bei nustatymų lenteles rasite 10-11 puslapiuose.*

##### **Dažnių standarto pasirinkimas:**

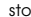
- Išjunkite stotelę.
- Laikydami nuspaustą mygtuką (F), įjunkite stotelę.
- Kanalų perjungimo ratuko pagalba, pasirinkite norimą standartą. (žiūr. „Europos šalių CB radijo dažnių normatyvai“ 11 psl.).
- Pasirinkimą užfiksuokite paspausdami mygtuką (F) 1 sekundę.
- Išjunkite ir įjunkite stotelę.

**KEY BP** mygtukų paspaudimo tonai

Ilgai paspaudus mygtuką (**KEY BP**) 1s įjungiami/išjungiami mygtukų paspaudimo tonai.

Šios funkcijos aktyvacija atsispindės stotelės ekrane «BP».

#### 7) LOCK


Ši funkcija leidžia užrakinti visus radijo stotelės mygtukus. Spustelėjus mygtuką (**LOCK**) aktyvuojasi/deaktyvuojasi ši mygtukų užrakinimo funkcija. Funkcijos aktyvacija atsispindės stotelės ekrane . Esant užrakintiems radijo stotelės mygtukams, mikrofono PTT (Push To Talk) funkcija bus aktyvi.

#### 8) SCAN (skenavimo funkcija)

**Užimtų kanalų paieška:** Ilgai paspaudus (1s) mygtuką (**SCAN**) aktyvuojasi/deaktyvuojasi skenavimo funkcija. Skenavimas sustoja radęs pirmą užimtą kanalą. Skenavimas tęsiasi po 3s tylumos kanale. Skenavimo kryptį (kanalais aukštyn ar žemyn) galima koreguoti kanalų perjungimo ratuku arba mygtukų esančių ant mikrofono **UP/DN** pagalba. Šios funkcijos aktyvacija atsispindės stotelės ekrane «SCN».

Išjungti skenavimo funkciją galima spustelėjus (1s) mygtuką (**SCAN**)

#### 9) ROGER (siuntimo pabaigos signalas)

Ekrane degantis simbolis «» reiškia, kad siuntimo pabaigos signalas yra įjungtas. Jums atleidus **PTT** (Push To Talk) tangente stotelė į eterį ištransliuos garsinį signalą. Šios funkcijos buvimas palengvina klausančiam pašnekovui suprasti, kada kalbantysis baigė kalbėti.

**Pastaba:** Jei yra aktyvuota funkcija **KEY BP** siuntimo pabaigos signalą girdės ir šnekantysis. Jei funkcija **KEY BP** neaktyvi siuntimo pabaigos signalą girdės tik klausantysis.

#### 10) STORE ~ MEM

##### **STORE (išsaugoti atmintyje Jūsų pasirinktą kanalą)**

Kanalas išsaugomas su Jūsų pasirinktais nustatymais (NB, HI-CUT ir t.t.)

**Jrašyti į atmintį:**

- Išsirinkite kanalą kurį norite įrašyti į atmintį
- Ilgai paspauskite (1s) mygtuką **MEM**. Jeigu įjungta **KEY BP** funkcija, stotelė ilgai pyptels patvirtindama, kad kanalas sėkmingai įrašytas į atmintį. Šios funkcijos aktyvacija atsispindės stotelės ekrane «**MEM**».

**Ištrinti iš atminties:**

- Išjunkite stotelę
- Laikydami mygtuką (**MEM**) įjunkite stotelę.
- Atmintis ištrinta

**MEM (atminties kanalo greitas išsirinkimas)**

Norint įjungti atmintyje išsaugotą kanalą, trumpai spustelkite mygtuką (**MEM**). Jeigu įjungta **KEY BP** funkcija, stotelė pyptels, patvirtindama, kad kanalas sėkmingai pasirinktas. Šios funkcijos aktyvacija atsispindės stotelės ekrane «**MEM**».

**11) AM/FM**

AM ar FM moduliacijos pasirinkimui spustelkite moduliacijos pasirinkimo mygtuką (**AM/FM**). Jūsų ir pasirinkto pašnekovo moduliacija turi sutapti.

**12) MIKROFONAS**

Mikrofono lizdas HARRY III Classic stotelėje yra priekinėje dalyje, todėl yra paprasčiau įmontuoti CB radijo stotelę į prietaisų skydelį.

Žiūr. mikrofono jungties schemą 11 psl.

**13) PTT – Push To Talk (perdavimo/priėmimo tangentės mygtukas)**

Paspaudę mikrofono PTT (Push To Talk) mygtuką, Jūs perduodate norimą informaciją, o stotelės ekrane atsiranda **PTT**. Atleidus šį mygtuką – CB radijo stotelė pradeda dirbti priėmimo režimu.

**ANL FILTER – Automatic Noise Limiter (automatinis triukšmo ribotuvas)**

Šioje HARRY III Classic stotelėje yra sumontuotas automatinis triukšmo ribotuvas, kuris pašalina nepageidaujamą triukšmą naudojantis AM moduliacija.

**A) MAITINIMO KABELIS (13,2V)****B) ANTENOS JUNGTIS (SO-239)****C) LIZDAS PAJUNGTI IŠORINĮ GARSIKALBĮ (8 Ω, Ø 3,5mm)****C) BENDRAUKIME**

Perskaite instrukciją, įsitikinkite, kad Jūsų CB radijo stotelė paruošta darbui (patikrinkite, ar prijungėte anteną).

Pasirinkite norimą kanalą.

Pasirinkite tą pačią moduliaciją (AM/FM) kaip ir Jūsų pašnekovas.

Paspauskite mikrofono PTT (Push To Talk) mygtuką ir pasiųskite savo pranešimą (pvz. „Dėmesio, testuojama radijo stotelė, jei kas girdi, atsakykite...“), taip galėsite patikrinti siunčiamo signalo lygį. Atleiskite mikrofono mygtuką ir laukite atsakymo. Pradėję pokalbį su pašnekovu bendrai naudojamame kanale, galite pereiti į kitą galimą kanalą, taip neapkraudami bendrai naudojamo kanalo.

*Daugiau apie bendravimą eteryje informacijos ieškokite internete adresu [www.cbforums.lt](http://www.cbforums.lt)*



## D) TECHNINĖS CHARAKTERISTIKOS

### 1) BENDROJI CHARAKTERISTIKA

- Kanalų skaičius : 40
- Moduliacija : AM/FM
- Dažnių diapazonas : 26,965 MHz – 27,405 MHz
- Antenos varža : 50 omų
- Maitinimo įtampa : 13,2 V
- Išmatavimai (mm): : 125 (L) x 150 (H) x 45 (D)
- Svoris : 0,7 kg
- Komplektacijoje : mikrofonas, laikiklis ir tvirtinimo varžtai.
- Filtrai : įmontuotas ANL filtras

### 2) SIŪSTUVO CHARAKTERISTIKA

- Dažnio tolerancija : +/- 200 Hz
- Siūstuvo galia : 4 W AM/FM
- Siuntimo interferencija : iki 4 nW (-54dBm)
- Audio signalo perdavimo dažnis : 300 Hz – 3 kHz
- Šalutinis spinduliuavimas : iki 20 μW
- Mikrofono jautrumas : 7 mV
- Maks. srovė : 1,7 A
- Moduluoto signalo iškraipymas : 1,8 %

### 3) IMTUVO CHARAKTERISTIKA

- Maks. jautrumas (prie 20 dB SINAD) : 0,5 μV – 113 dBm
- Atkuriamasis dažnis : 300 Hz – 3 kHz
- Greitimo kanalo selektyvumas : 60 dB
- Audio išėjimo galingumas : 2 W
- Trikdžių slopinimas : min 0,2 μV - 120 dBm  
: max 1 mV – 47 dBm
- Veidrodinio dažnio slopinimas : 60 dBm
- Šalutinių kanalų lygis : 70 dBm
- Naudojama srovė : 400 mA nominali / 750 mA maksimali

## E) PROBLEMŲ SPRENDIMAS

### 1) CB RADIOJOS STOTELĖ NESIUNČIA SIGNALO ARBA RYŠIO ATSTUMAS LABAI MAŽAS

- Patikrinkite, ar teisingai prijungta ir sureguliuota antena.
- Įsitinkite, kad mikrofonas tinkamai pajungtas.
- Įsitinkite, kad Jūsų pasirinktas radijo dažnių standartas atitinka Jūsų šalyje naudojamą standartą. (žiūr. 11 psl.)
- Įsitinkite kad su pašnekovu bendraujate toje pačioje moduliacijoje ir kanale.

### 2) CB RADIOJOS STOTELĖ NEPRIIMA SIGNALO

- Patikrinkite, ar RF GAIN ratukas atsuktas maksimum pagal laikrodžio rodyklę.
- Patikrinkite, ar tinkamai nustatytas triukšmų slenksčio reguliatorius. (Squelch)
- Įsitinkite, kad Jūsų pasirinktas radijo standartas atitinka Jūsų šalyje naudojamą standartą. (žiūr. 11 psl.)
- Įsitinkite, kad CB radijos stotelė dirba tinkamu Jums garsu.
- Patikrinkite, ar mikrofonas tinkamai pajungtas.
- Patikrinkite, ar teisingai prijungta ir sureguliuota antena.
- Įsitinkite, kad su pašnekovu bendraujate toje pačioje moduliacijoje ir kanale.

### 3) CB RADIOJOS STOTELĖ NEIŠIJUNGIA

- Patikrinkite maitinimo įtampą.
- Patikrinkite elektros laidus.
- Patikrinkite saugiklį.

**EU / EC (CEPT) standartų dažnių lentelė**

Kanalas	Dažnis	Kanalas	Dažnis
1	26,965 MHz	21	27,215 MHz
2	26,975 MHz	22	27,225 MHz
3	26,985 MHz	23	27,255 MHz
4	27,005 MHz	24	27,235 MHz
5	27,015 MHz	25	27,245 MHz
6	27,025 MHz	26	27,265 MHz
7	27,035 MHz	27	27,275 MHz
8	27,055 MHz	28	27,285 MHz
9	27,065 MHz	29	27,295 MHz
10	27,075 MHz	30	27,305 MHz
11	27,085 MHz	31	27,315 MHz
12	27,105 MHz	32	27,325 MHz
13	27,115 MHz	33	27,335 MHz
14	27,125 MHz	34	27,345 MHz
15	27,135 MHz	35	27,355 MHz
16	27,155 MHz	36	27,365 MHz
17	27,165 MHz	37	27,375 MHz
18	27,175 MHz	38	27,385 MHz
19	27,185 MHz	39	27,395 MHz
20	27,205 MHz	40	27,405 MHz

**PL standarto dažnių lentelė**

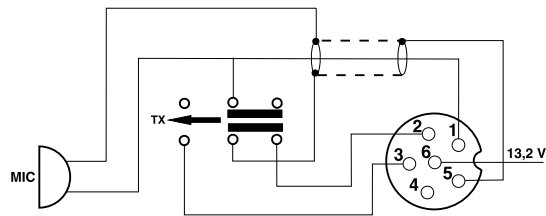
Kanalas	Dažnis	Kanalas	Dažnis
1	26,960 MHz	21	27,210 MHz
2	26,970 MHz	22	27,220 MHz
3	26,980 MHz	23	27,250 MHz
4	27,000 MHz	24	27,230 MHz
5	27,010 MHz	25	27,240 MHz
6	27,020 MHz	26	27,260 MHz
7	27,030 MHz	27	27,270 MHz
8	27,050 MHz	28	27,280 MHz
9	27,060 MHz	29	27,290 MHz
10	27,070 MHz	30	27,300 MHz
11	27,080 MHz	31	27,310 MHz
12	27,100 MHz	32	27,320 MHz
13	27,110 MHz	33	27,330 MHz
14	27,120 MHz	34	27,340 MHz
15	27,130 MHz	35	27,350 MHz
16	27,150 MHz	36	27,360 MHz
17	27,160 MHz	37	27,370 MHz
18	27,170 MHz	38	27,380 MHz
19	27,180 MHz	39	27,390 MHz
20	27,200 MHz	40	27,400 MHz

## EUROPOS ŠALIŲ CB RADIO DAŽNIŲ NORMATYVAI

Standartas	FM kanalai	AM kanalai	Šalis
<i>E</i>	40 Ch (4W)	40 Ch (4W)	ES, IT
<i>d</i>	80 Ch (4W)	40 Ch (1W)	DE
<i>EU</i>	40 Ch (4W)	40 Ch (1W)	CH, CY, DK, ES, FI, FR, GR, IE, IS, IT, LT, NL, PT, RO, SE
<i>EC</i>	40 Ch (4W)	-	AT, BE, BG, CZ, EE, HU, LU, LV, MT, NO, SI, SK
<i>U</i>	CEPT 40 Ch (4W) + ENG 40 Ch (4W)	-	GB
<i>PL</i>	-5 KHz 40 Ch (4W)	-5 KHz 40 Ch (4W)	PL

Jūsų CB radijo stotelėje turi būti nustatytas toks dažnių ir galios standartas, kuris atitinka reikalavimus Jūsų šalyje.

## Mikrofono jungties schema



*Mikrofonas DNC-518*

- |               |                  |                   |
|---------------|------------------|-------------------|
| 1 Moduliacija | 2 RX (priėmimas) | 3 TX (perdavimas) |
| 4 -           | 5 Žemė           | 6 Maitinimas      |

# ATITIKTIES SERTIFIKATAS

Mes, GROUPE PRESIDENT ELECTRONICS, Route de Sète, BP 100, 34540 Balaruc, Prancūzija, pareiškiame savo atsakomybę, kad CB radijo ryšio stotelė

Gamintojas: **PRESIDENT**  
Modelis: **HARRY III Classic**  
Pagaminta PRC

atitinka esminius 1999/5/CE (3 straipsnio) direktyvos, pritaikytos pagal nacionalinius teisės aktus, reikalavimus. Taip pat atitinka šiuos Europos Standartus:

**EN 300 135-1 V1.1.2 (2000-8)**  
**EN 300 433-1 V1.1.3 (2000-12)**  
**EN 300 433-2 V1.1.2 (2000-12)**  
**EN 301 489-1 V1.7.1 (2007-4)**  
**EN 301 489-13 V1.2.1 (2002-8)**  
**EN 60215 ( 1996)**

Balaruc, 2009-06-15



Jean-Gilbert MULLER  
Generalinis direktorius



**Garantinio aptarnavimo centras**  
**Armoniškių g. 37**  
**Kaunas, LT-46401**

**Pirkimo data :** .....

**Modelis :** CB HARRY III Classic

**Serijinis numeris :** .....



PILDO GARANTINIO APTARNAVIMO SPECIALISTAS



GARANTIJA GALIOJA ESANT PARDAVĖJO ANTSPAUDUI

## GARANTINĖS SĄLYGOS

Ši garantija galioja tik UAB „Groupe President Baltic“ remonto ir aptarnavimo centre pateikus garantinę kortelę ir gaminio įsigijimą patvirtinančią dokumento originalą ar kopiją. Visoms President Electronics CB radijo stotelėms suteikiamas **5 metų** (60 mėnesių) garantinis laikotarpis.

### Garantijos sąlygos:

- \* Jeigu per penkerius metus nuo šio gaminio įsigijimo pardavėjo, įgalioto veikti UAB „Groupe President Baltic“ įgaliotų platintojų sąrašė, CB radijo stotelėje atsiranda gamybinių defektų, nors CB radijo stotelė buvo naudojama tinkamai (vadovaujantis pridėtomis rašytinėmis naudojimo instrukcijomis), UAB „Groupe President Baltic“ savo nuožiūra jį nemokamai pataiso arba pakeičia nauju. Norėdamas pagal šią garantiją pareikšti pretenziją, klientas nepasibaigus penkerių metų garantiniam laikotarpiui turi pristatyti gaminį bei garantinę kortelę pardavėjui, iš kurio buvo pirktas gaminys, arba tiesiai į President Electronics atstovybę Pabaltijo šalyse UAB „Groupe President Baltic“.
- \* Klientas gabena gaminį į pardavėjo būstinę arba „Groupe President Baltic“ serviso punktą savo riziką ir visas su jo transportavimu susijusias išlaidas apmoka pats.
- \* Jeigu nustatomas negarantinis gedimas, garantija netaikoma ir klientui reikia mokėti už taisyimą, nors defektų būtų atsiradę anksčiau nurodytu garantiniu laikotarpiu.

### Garantija neteikiama, jeigu:

- \* defektas atsirado dėl netinkamo gaminio naudojimo (pavyzdžiui, atlikus instrukcijoje nenumatytus veiksmus ir t. t.).
- \* defektas atsirado modifikuojant, valant ir t. t. aparatą ne „President Electronics“ arba ne UAB „Groupe President Baltic“ įgaliotame serviso centre.
- \* defektas ar gedimas atsirado gaminį transportuojant, jam nukritus, jį sutrenkus ir t. t. po jo įsigijimo.
- \* defektas ar gedimas atsirado dėl gaisro, žemės drebėjimo, potvynio, perkūnijos, kitų stichinių nelaimių, užterštos aplinkos bei netinkamų įtampos šaltinių.
- \* defektas atsirado dėl nerūpestingo ar netinkamo laikymo (pavyzdžiui, laikant gaminį ten, kur aukšta temperatūra ar drėgna ir t. t.), netinkamos priežiūros ir t. t.
- \* defektas atsirado dėl neteisingai pajungtos arba nesuderintos antenos.
- \* defektas atsirado į gaminio korpuso vidų patekus smėliui, purvui ir t. t.

- \* drauge su gaminiu nepateikus garantinės kortelės.
- \* atlikus garantinėje kortelėje bet kokius pirkimo metų, mėnesio ir dienos, kliento pavardės ir vardo (pavadinimo), platintojo pavadinimo bei serijos numerio taisymus.
- \* prieš garantinės kortelės nepridėjus pirkimo kvito ar jo kopijos.
- \* Ši garantija taikoma tik pačiam gaminiui; ji netaikoma jokiai kitai papildomai įrangai, kaip antai tvirtinimo kronšteinui, varžtams, išoriniam mikrofonui.
- \* Pagal šią garantiją UAB „Groupe President Baltic“ privalo tik pataisyti arba pakeisti gaminį. Gamintojas ar jo atstovas visiškai neatsako už jokių netiesioginius ar tiesioginius nuostolius ar žalą.

### Pažabos dėl garantijos galiojimo

- \* Ši garantija galioja tik tuomet, kai garantinė kortelė reikiamai užpildyta „President Electronics“ įgalioto atstovo arba kai pakankamai patvirtinančių duomenų galima rasti kituose dokumentuose. Pasižiūrėkite, ar šioje garantinėje kortelėje nurodytas Jūsų vardas ir pavardė, pardavėjo pavadinimas, serijos numeris bei pirkimo metai, mėnuo ir diena arba ar prie jos pridėtas pirkimo kvito originalas arba kopija (kuriame nurodytas pardavėjo pavadinimas, pirkimo data bei CB stotelės modelis). UAB „Groupe President Baltic“ pasilieka teisę atsisakyti atlikti nemokamą paslaugą, jeigu garantinė kortelė neužpildyta, prie jos nepridėtas minėtasis dokumentas arba jame esanti informacija yra nepilna ar neįskaitoma.
- \* Prašome laikyti šią garantinę kortelę saugioje vietoje, nes ji pakartotinai neišduodama.



UAB „Groupe President Baltic“ direktorius Tomas Padūmis

## *Užrašams*

---

---

---

---

---

---

---

---

---

Groupe  
**PRESIDENT**  
ELECTRONICS BAL TIC

Adresas : Armoniškių g. 37, Kaunas LT-46401, Lietuva

Telefonas : +370 37 37 37 55

Internetė : <http://www.cbradio.lt>

El.paštas : [info@cbradio.lt](mailto:info@cbradio.lt)

Groupe  
**PRESIDENT**  
ELECTRONICS

Adresas : Route de Sète, BP 100, 34540 Balaruc, Prancūzija

Internetė : <http://www.president-electronics.com>

El.paštas : [groupe@president-electronics.com](mailto:groupe@president-electronics.com)



CE 0341 ! UTZZ01379ZZ(0)

0965/06-09 0912/08-28

**PRESIDENT**